



มหาวิทยาลัยทักษิณ
รับ 0624 วันที่ 4.พ. 2564
เวลา 16:03

ที่ 2563/ พิเศษ

ชมรมศิษย์เก่าโรงเรียนบ้านสบมาง
หมู่ที่ 4 ตำบลภูฟ้า อำเภอป่าพะยอม
จังหวัดน่าน ๕๕๒๒๐

๒๙ ธันวาคม ๒๕๖๓

เรื่อง ขอความอนุเคราะห์เป็นเจ้าภาพทำบุญทอดผ้าป่าศิษย์เก่า “ปันน้ำใจช่วยเหลือ เพื่อพัฒนาคุณภาพการศึกษา”
เรียน อธิการบดี มหาวิทยาลัยทักษิณ วิทยาเขตสงขลา
สิ่งที่ส่งมาด้วย ฎีกาผ้าป่าศิษย์เก่า “ปันน้ำใจช่วยเหลือ เพื่อพัฒนาคุณภาพการศึกษา” จำนวน ๑ ฉบับ

ด้วยชมรมศิษย์เก่าโรงเรียนบ้านสบมาง และคณะผู้มีจิตศรัทธา ได้เล็งเห็นความสำคัญในการพัฒนาคุณภาพการศึกษาของนักเรียนโรงเรียนบ้านสบมาง สำนักงานเขตพื้นที่การศึกษาประถมศึกษา น่าน เขต ๒ อำเภอป่าพะยอม จังหวัดน่าน มีนักเรียน จำนวน ๒๐๐ คน เปิดทำการเรียนการสอนตั้งแต่ระดับชั้นอนุบาล ๒ ถึง ชั้นมัธยมศึกษาปีที่ ๓ มีเขตพื้นที่บริการทางการศึกษา ๓ หมู่บ้าน คือบ้านสบมาง บ้านผาสุข และบ้านห้วยล้อม ประชากรในพื้นที่ประกอบด้วย เผ่าลัวะ ถิ่นโรงเรียนบ้านสบมางอยู่ห่างไกลจากตัวจังหวัด ๑๓๐ กิโลเมตร โดยโรงเรียนตั้งอยู่ที่ราบเชิงเขา ริมฝั่งแม่น้ำว่า มีภูเขาล้อมรอบ ผู้ปกครองนักเรียนและชุมชนส่วนใหญ่ ประกอบอาชีพ ทำไร่ ทำเกษตรกรรมในครัวเรือน จึงมีฐานะทางเศรษฐกิจค่อนข้างยากจน เส้นทางคมนาคมยากลำบาก เนื่องจากสภาพถนนที่คดเคี้ยว ขึ้นลงเขามีเหวลึกตลอดเส้นทาง เป็นโรงเรียนในโครงการพัฒนาการจัดการศึกษาโรงเรียนพื้นที่สูงในถิ่นทุรกันดาร ด้วยปัจจัยดังกล่าว โรงเรียนบ้านสบมาง จึงได้รับการส่งเสริมสนับสนุนช่วยเหลือด้านงบประมาณ สื่อวัสดุอุปกรณ์ ในการพัฒนาโรงเรียน จากชุมชนอย่างจำกัด แต่ได้รับการส่งเสริมสนับสนุนด้านกำลังกาย กำลังความคิดและเวลาในการพัฒนาสถานศึกษาเป็นอย่างดี

อนึ่ง ทางชมรมศิษย์เก่าโรงเรียนบ้านสบมาง ชุมชน ผู้ปกครองนักเรียน และคณะผู้มีจิตศรัทธา จึงได้ร่วมกันจัดทำผ้าป่าศิษย์เก่า “ปันน้ำใจช่วยเหลือ เพื่อพัฒนาคุณภาพการศึกษา” ขึ้นเพื่อระดมน้ำใจและความช่วยเหลือจากผู้มีจิตศรัทธา สาธารณชนทั่วไปให้ความเมตตา ร่วมทำบุญทอดผ้าป่าฯ โดยมีวัตถุประสงค์ เพื่อช่วยเหลือและพัฒนาคุณภาพชีวิตนักเรียนด้อยโอกาสและผู้ปกครองนักเรียนที่ขาดแคลนมีฐานะยากจนให้มีคุณภาพดีขึ้น เพื่อให้สาธารณชนและองค์กรที่มีศักยภาพได้มีโอกาสให้ความอนุเคราะห์นักเรียนด้อยโอกาสและห่างไกลเพื่อเป็นสาธารณกุศล

ดังนั้นจึงขอความอนุเคราะห์มายังท่านหรือสถาบันของท่านที่มีจิตศรัทธาให้ความเมตตาในการอนุเคราะห์ร่วมเป็นเจ้าภาพทำบุญทอดผ้าป่าศิษย์เก่า “ปันน้ำใจช่วยเหลือ เพื่อพัฒนาคุณภาพการศึกษา” ตามที่ท่านสะดวก ดังนี้

๑. เดินทางไปร่วมทำบุญทอดผ้าป่าและพักชมสภาพภูมิทัศน์อำเภอป่าพะยอม ด้วยตนเอง
๒. ส่งครุภัณฑ์หรืออุปกรณ์ที่ใช้ในการพัฒนาการศึกษา ผ่าน ที่ทำการไปรษณีย์ อำเภอป่าพะยอม
๓. บัญชีออมทรัพย์ ธนาคารเพื่อการเกษตรและสหกรณ์การเกษตร สาขาย่อยป่าพะยอม

ชื่อบัญชี “ศิษย์เก่าโรงเรียนบ้านสบมาง ” หมายเลขบัญชี ๐๑ - ๒๕๖-๘-๑๐๗๕๑-๘

ชมรมศิษย์เก่าโรงเรียนบ้านสบมาง หวังเป็นอย่างยิ่งจะได้รับความอนุเคราะห์จากท่านเป็นอย่างดี จึงขอขอบคุณเป็นอย่างสูง มา ณ โอกาสนี้ด้วย

จึงเรียนมาเพื่อโปรดพิจารณาอนุเคราะห์

ขอแสดงความนับถือ

(นายสุชาติ ไชยมงคล)

ประธานชมรมศิษย์เก่าโรงเรียนบ้านสบมาง

ชมรมศิษย์เก่าโรงเรียนบ้านสบมาง
โทรศัพท์ 083-4793484



กราบเรียนเชิญเป็นเจ้าภาพทำบุญทอดผ้าป่าศิษย์เก่า “ปันน้ำใจช่วยเหลือ เพื่อพัฒนาคุณภาพการศึกษา”

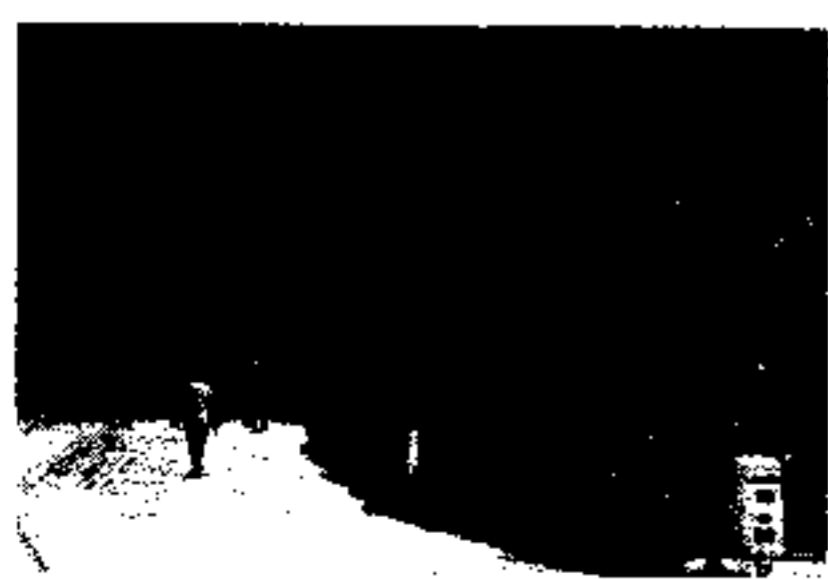
ณ โรงเรียนบ้านสบมาง อำเภอบ่อเกลือ จังหวัดน่าน ๕๕๒๒๐
วันพฤหัสบดี ที่ ๑๘ เดือน กุมภาพันธ์ พ.ศ.๒๕๖๔ (ขึ้น ๗ ค่ำ เดือน ๔)



ด้วยชมรมศิษย์เก่าโรงเรียนบ้านสบมาง และคณะผู้มีจิตศรัทธา ได้เล็งเห็นความสำคัญในการพัฒนาคุณภาพการศึกษาของนักเรียนโรงเรียนบ้านสบมาง สำนักงานเขตพื้นที่การศึกษาประถมศึกษา น่าน เขต ๒ อำเภอบ่อเกลือ จังหวัดน่าน โรงเรียนบ้านสบมาง มีนักเรียนจำนวน ๒๐๐ คน เปิดทำการเรียนการสอนตั้งแต่ระดับชั้นอนุบาล ๒ ถึงชั้นมัธยมศึกษาปีที่ ๓ ตั้งอยู่ บ้านสบมาง หมู่ ๔ ตำบลภูฟ้า อำเภอบ่อเกลือ จังหวัดน่าน รหัสไปรษณีย์ ๕๕๒๒๐ มีเขตพื้นที่บริการทางการศึกษา ๓ หมู่บ้าน คือ บ้านสบมาง บ้านผาสุข และบ้านห้วยล้อม ทางชมรมศิษย์เก่าและผู้มีจิตศรัทธา ได้ร่วมวิเคราะห์และต้องการพัฒนาการศึกษาของโรงเรียนบ้านสบมาง ดังนี้

จุดที่ต้องพัฒนาของโรงเรียนบ้านสบมางและชุมชนมีดังนี้

๑. โรงเรียนบ้านสบมางอยู่ห่างไกลจากตัวจังหวัดและสำนักงานเขต โดยโรงเรียนตั้งอยู่ที่ราบเชิงเขา ริมฝั่งแม่น้ำว่า มีภูเขาล้อมรอบ การเดินทางมี ๒ เส้นทาง คือเส้นทางที่ ๑ จากอำเภอเมือง ผ่านอำเภอท่าวังผา อำเภอปัว ถึงโรงเรียนบ้านสบมาง เป็นระยะทาง ๑๓๐ กิโลเมตร และเส้นทางที่ ๒ จากอำเภอเมืองน่าน ผ่านอำเภอสันติสุข ผ่านตำบลลวอน อำเภอปัว ถึงโรงเรียนบ้านสบมาง เป็นระยะทาง ๙๗ กิโลเมตร
๒. ผู้ปกครองนักเรียนและชุมชนส่วนใหญ่ ประกอบอาชีพ ทำไร่ ทำเกษตรกรรมในครัวเรือน จึงมีฐานะทางเศรษฐกิจค่อนข้างยากจน และเนื่องจากสภาพภูมิประเทศเป็นภูเขาสูง ทำให้มีพื้นที่ทำนาปลูกข้าวน้อยเป็นเหตุให้ขาดแคลนข้าวในการบริโภค
๓. เส้นทางคมนาคมยากลำบาก เนื่องจากสภาพถนนที่คดเคี้ยว ขึ้นลงเขามีเหวลึกตลอดเส้นทาง และในฤดูฝนจะเกิดดินสไลด์ลงมาปิดเส้นทางบ่อยครั้ง
๔. ระบบการจ่ายไฟฟ้า รวมทั้งระบบอินเทอร์เน็ต ที่ใช้ในการจัดกิจกรรมการเรียนการสอนและงานบริหารขัดข้องบ่อยครั้ง
๕. สภาพอาคารเรียน ขาดแคลนครุภัณฑ์ เช่น โต๊ะ เก้าอี้ ตู้ อุปกรณ์การทดลอง ประจำห้องเรียนวิทยาศาสตร์ ไม่มีหอประชุม บ้านพักครูไม่เพียงพอ
๖. ห้องสมุดและแหล่งเรียนรู้ สื่อการเรียนการสอนขาดแคลน คอมพิวเตอร์และสื่อทางด้านเทคโนโลยีมีจำกัดไม่เอื้อต่อการเรียนรู้ของนักเรียน
๗. รถยนต์โรงเรียนมีระยะเวลาการใช้งานนานเกิน ๒๐ ปี มีสภาพเก่าชำรุด มีความเสี่ยงต่อการเกิดอันตรายต่อชีวิตและทรัพย์สินของนักเรียนครูและ บุคลากรในการเดินทางไปราชการ



โรงเรียนบ้านสบมาง

๑. เป็นโรงเรียนในโครงการพัฒนาการจัดการศึกษาโรงเรียนพื้นที่สูงในถิ่นทุรกันดาร
๒. มีบุคลากรในพื้นที่ปฏิบัติหน้าที่ในสถานศึกษา ลดอัตรากรายจ่ายของครู
๓. ชุมชนมีการอนุรักษ์และส่งเสริมวัฒนธรรมพื้นบ้าน เช่น การละเล่นพื้นบ้านที่ขึ้นชื่อคือ การตีปรีของชนเผ่าลัวะ ที่ได้รับเชิญให้ไปแสดงนอกสถานที่เสมอ
๔. โรงเรียนและชุมชนอยู่ใกล้แม่น้ำว่า และแม่น้ำมาง ซึ่งมีแหล่งอนุรักษ์พันธุ์ปลาวังควาย อีกทั้งยังอยู่ใกล้กับศูนย์ภูฟ้าพัฒนา ซึ่งมีกิจกรรมการท่องเที่ยวที่ขึ้นชื่อคือ การล่องแก่งแม่น้ำว่า และแม่น้ำมาง และมีนักท่องเที่ยวมาเยี่ยมชมเป็นจำนวนมาก
๕. นักเรียน/ผู้ปกครองและชุมชน ให้ความร่วมมือในการพัฒนาโรงเรียนอย่างสม่ำเสมอ
๖. สภาพป่าไม้ สัตว์ป่า สัตว์น้ำในลำห้วยมีความอุดมสมบูรณ์เป็นแหล่งเรียนรู้ทางธรรมชาติ แหล่งเรียนรู้ที่สำคัญ ได้แก่ อุทยานแห่งชาติดอยภูคา อุทยานแห่งชาติขุนน้ำน่าน ศูนย์ภูฟ้าพัฒนา และบ่อเกลือสินเธาว์ภูเขา

ด้วยเหตุผลความสำคัญและความจำเป็นดังกล่าว ทางชมรมศิษย์เก่าโรงเรียนบ้านสบมาง ชุมชน ผู้ปกครองนักเรียน และคณะผู้มีจิตศรัทธา จึงได้ร่วมกันจัดทำผ้าป่าศิษย์เก่า “ปันน้ำใจช่วยเหลือ เพื่อพัฒนาคุณภาพการศึกษา” ขึ้นเพื่อระดมน้ำใจและความช่วยเหลือจากผู้มีจิตศรัทธาสาธารณชนทั่วไปให้ความเมตตา ร่วมทำบุญทอดผ้าป่าฯ โดยมีวัตถุประสงค์ ดังนี้

๑. เพื่อช่วยเหลือ นักเรียนด้อยโอกาสและผู้ปกครองนักเรียนที่ขาดแคลนมีฐานะยากจน
๒. เพื่อพัฒนาคุณภาพชีวิตและการศึกษาของนักเรียนให้มีคุณภาพดีขึ้น
๓. เพื่อให้สาธารณชนและองค์กรที่มีศักยภาพได้มีโอกาสให้ความอนุเคราะห์นักเรียนด้อยโอกาสและห่างไกลเพื่อเป็นสาธารณกุศล

ดังนั้นจึงขอความอนุเคราะห์มายังท่านหรือสถาบันของท่านที่มีจิตศรัทธาให้ความเมตตาในการอนุเคราะห์ร่วมเป็นเจ้าภาพทำบุญทอดผ้าป่าศิษย์เก่า “ปันน้ำใจช่วยเหลือ เพื่อพัฒนาคุณภาพการศึกษา” ตามที่ท่านสะดวก ดังนี้

๑. เดินทางไปร่วมทำบุญทอดผ้าป่า และพักชมสภาพภูมิทัศน์อำเภอบ่อเกลือ ด้วยตนเอง (มีสถานที่พักในอาคารเรียนหรือบ้านพักหรือกางเต็นท์อย่างสะดวกและปลอดภัยสูงสุด)
๒. ส่งครุภัณฑ์หรืออุปกรณ์ที่ใช้ในการพัฒนาการศึกษา ผ่าน ที่ทำการไปรษณีย์ อำเภอบ่อเกลือ
๓. ธารณัติในนาม ชมรมศิษย์เก่าโรงเรียนบ้านสบมาง ต.ภูฟ้า อำเภอบ่อเกลือ จังหวัดน่าน ๕๕๒๒๐
๔. บัญชีออมทรัพย์ ธนาคารเพื่อการเกษตรและสหกรณ์การเกษตร สาขาอ้อยบ่อเกลือ ชื่อบัญชี “ ศิษย์เก่าโรงเรียนสบมาง ”

หมายเลขบัญชี 01-256-8-10751-8

๕. ติดต่อประสานงานการให้ความอนุเคราะห์ได้ที่

ชมรมศิษย์เก่าโรงเรียนบ้านสบมาง
โรงเรียนบ้านสบมาง หมู่ ๔ ตำบลภูฟ้า อำเภอบ่อเกลือ จังหวัดน่าน ๕๕๒๒๐
โทร ๐๕๔-๐๕๙๘๐๙ มือถือ ๐๘๓-๔๗๙๓๔๘๔

กำหนดการวันพุดหัวสัปดาห์ที่ ๑๘ เดือน กุมภาพันธ์ พ.ศ.๒๕๖๔

เวลา ๐๘.๐๐ น. ตั้งกองผ้าป่า “ปันน้ำใจช่วยเหลือ เพื่อพัฒนาคุณภาพการศึกษา”

เวลา ๑๐.๐๐ น. ถวายองค์ผ้าป่าและสรุบบยอดผ้าป่าแจ้งสาธารณชนทราบเบื้องต้น

คณะกรรมการที่ปรึกษาฝ่ายสงฆ์ พระครูสุทินนันทธรรม เจ้าคณะอำเภอบ่อเกลือและคณะสงฆ์อำเภอบ่อเกลือ
คณะกรรมการกิตติมศักดิ์ฝ่ายฆราวาส นายอำเภอบ่อเกลือ หัวหน้าส่วนราชการและผู้นำชุมชนในอำเภอบ่อเกลือ
คณะกรรมการดำเนินงาน ชมรมศิษย์เก่าโรงเรียนบ้านสบมาง คณะกรรมการสถานศึกษาขั้นพื้นฐาน ผู้ปกครองนักเรียน และคณะผู้มีจิตศรัทธา สภานักเรียนและนักเรียนโรงเรียนบ้านสบมาง

ขออำนาจคุณพระศรีรัตนตรัย สิ่งศักดิ์สิทธิ์และอานิสงส์แห่งศรัทธาและเจตนา จงดลบันดาลให้ท่านและครอบครัว ตลอดจนสถาบันอันมีเกียรติของท่าน จงประสบแต่ความสุขสวัสดิ์ พิพัฒน์มงคล สมบูรณ์ด้วยจตุรพิธพรชัย มีอายุ วรรณะ สุขะ พละ พร้อมด้วยด้วยปฏิภาณ ธนสารสมบัติ ตลอดกาลนานเทอญ

ลดาวัลย์ บุญอินทร์
(เด็กหญิงลดาวัลย์ บุญอินทร์)
ประธานสภานักเรียน



(นายสุชาติ ไชยมงคล)
ประธานชมรมศิษย์เก่าโรงเรียนบ้านสบมาง



(นายเอฟ คงธวงค์)
ประธานคณะกรรมการสถานศึกษาขั้นพื้นฐาน

